

# **PAŠVALDĪBU BUDŽETU IENĒMUMI**

**2018.-2024.GADS**

**IZAICINĀJUMI UN IESPĒJAMIE RISINĀJUMI**

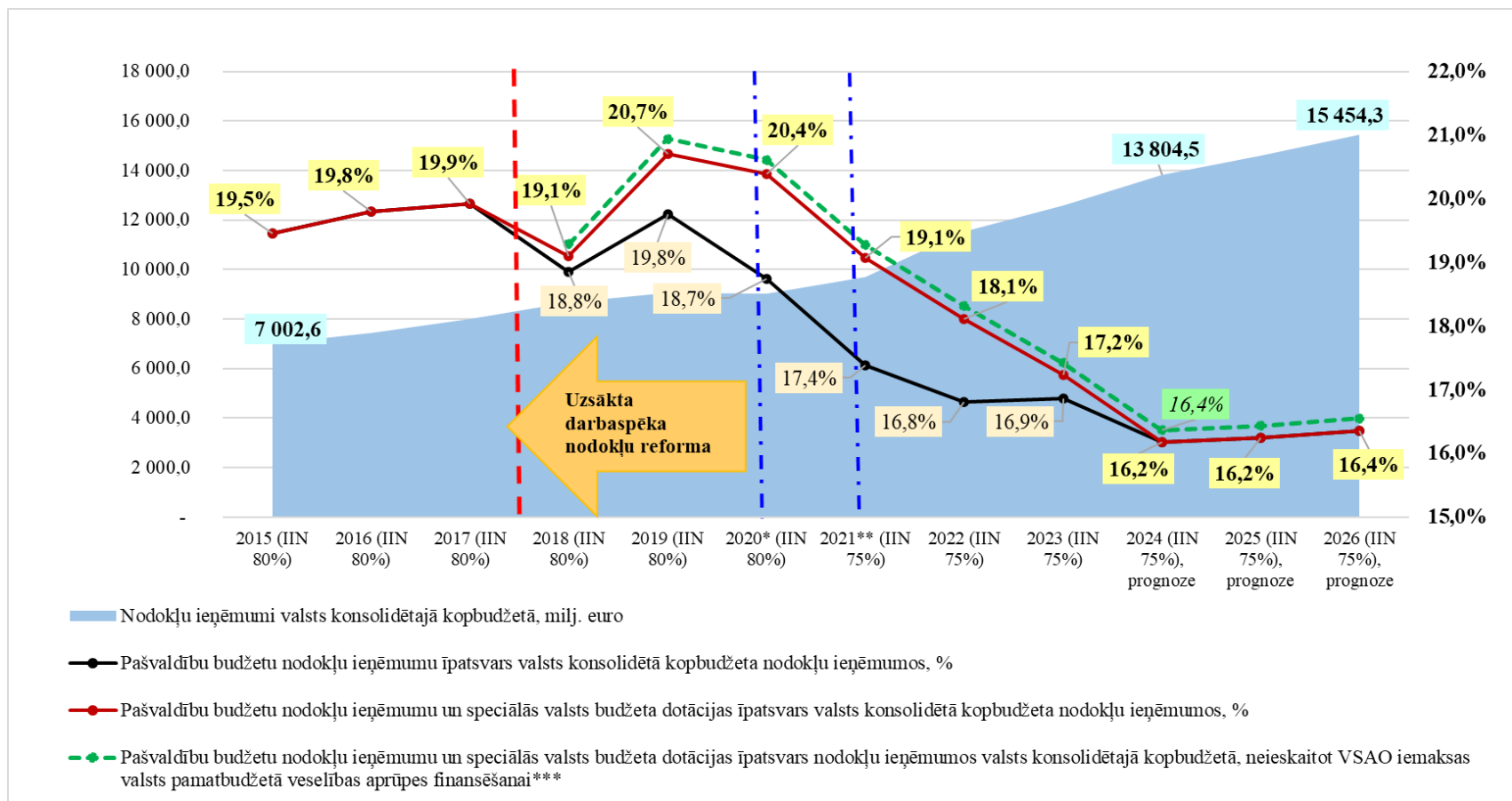
**GINTS KAMINSKIS**

**LPS Domes sēde,**

**2024.gada 7.februāris**



## Pašvaldībām piekritīgā nodokļu ieņēmumu daļa ir būtiski samazinājusies, 2024.gadā tā veido tikai 16,2% no nodokļu ieņēmumiem valsts konsolidētajā kopbudžetā



VB speciālā dotācija, lai kompensētu IIN ieņēmumu samazinājumu darbaspēka nodokļu reformas rezultātā:

- 2018.gadā: 21,8 milj. euro;
- 2019.gadā: 86,5 milj. euro;
- 2020.gadā: 148,1 milj. euro;
- 2021.gadā: 162,9 milj. euro;
- 2022.gadā: 150,7 milj. euro;
- 2023.gadā: 45,2 milj. euro;
- **2024.gadā: 0**

\*2020. gada tika veiktas būtiskas izmaiņas IIN piemērošanā: paaugstināts max gada neapliekamais minimums (NM) un apliekamā ienākuma apmērs, līdz kuram piemēro max NM, pensionāra NM un atvieglojums par apgādībā esošu personu u.c.; pašvaldībām samazināta azartspēļu nodokļa daļa no 25% uz 5%, kā arī dabas resursu nodokļa ieņēmumu daļa; 2022.gadā paaugstināts max gada NM un augstākā robeža, līdz kurai piemēro max NM;

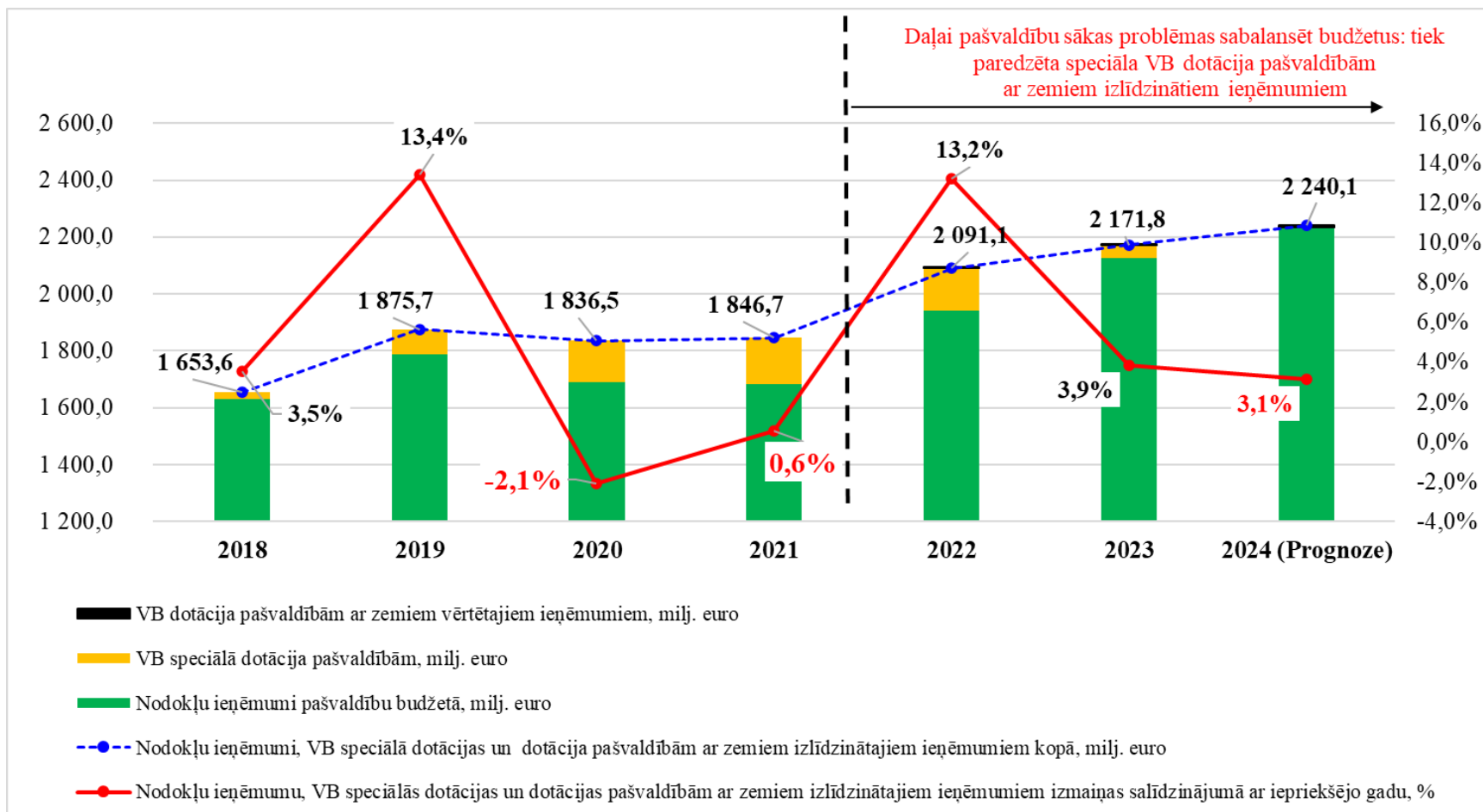
\*\* 2021.gadā tika samazināta pašvaldību budžetā ieskaitāmā IIN ieņēmumu daļa no 80% uz 75%;

\*\*\* Uzsākot nodokļu reformu, valdība un pašvaldības vienojās, ka vidējā termiņā pašvaldību budžetu nodokļu ieņēmumi kopā ar valsts budžeta kompensācijas apmēru būs **19,6% no kopbudžeta nodokļu ieņēmumiem**, neieskaitot VSAO iemaksas valsts pamatbudžetā veselības aprūpes nodrošināšanai



2020.gadā pie augošas ekonomikas pašvaldību ieņēmumi samazinājās,  
arī 2021.gadā tie palika nemainīgi zemi.

**2021.gadā daļai pašvaldību sākas problēmas sabalansēt budžetus  
un problēma turpmākajos gados pieaug**



VB dotācija pašvaldībām ar zemiem ieņēmumiem:

- ✓ 2022.gadā: 0,87 milj. euro (saņem 6 pašvaldības)
- ✓ 2023.gadā: 0,95 milj. euro (saņem 7 pašvaldības);
- ✓ **2024.gadā: 7 milj. euro (saņem 19 pašvaldības)**

Dati: PFI aprēķini; Valsts kase

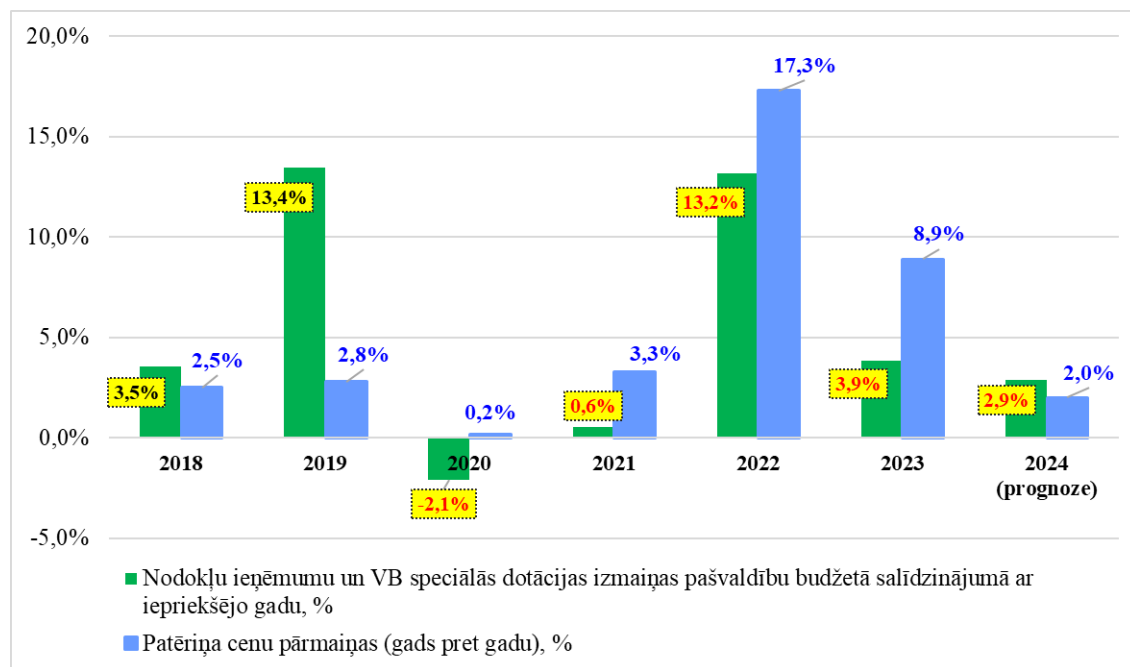


# Pašvaldību budžeta nodokļu ieņēmumu pieaugums 2024.gadā (plānotais) salīdzinājumā ar 2020.gadu ir bijis gandrīz divas reizes mazāks nekā valsts pamatbudžetam

*Ņemot vērā augsto inflāciju pēdējos gados, pašvaldību ieņēmumu pieaugums netika līdzīgs preču un pakalpojumu cenu kāpumam, kā arī minimālās mēneša darba algas un PII pedagogu atalgojuma pieauguma tempam*

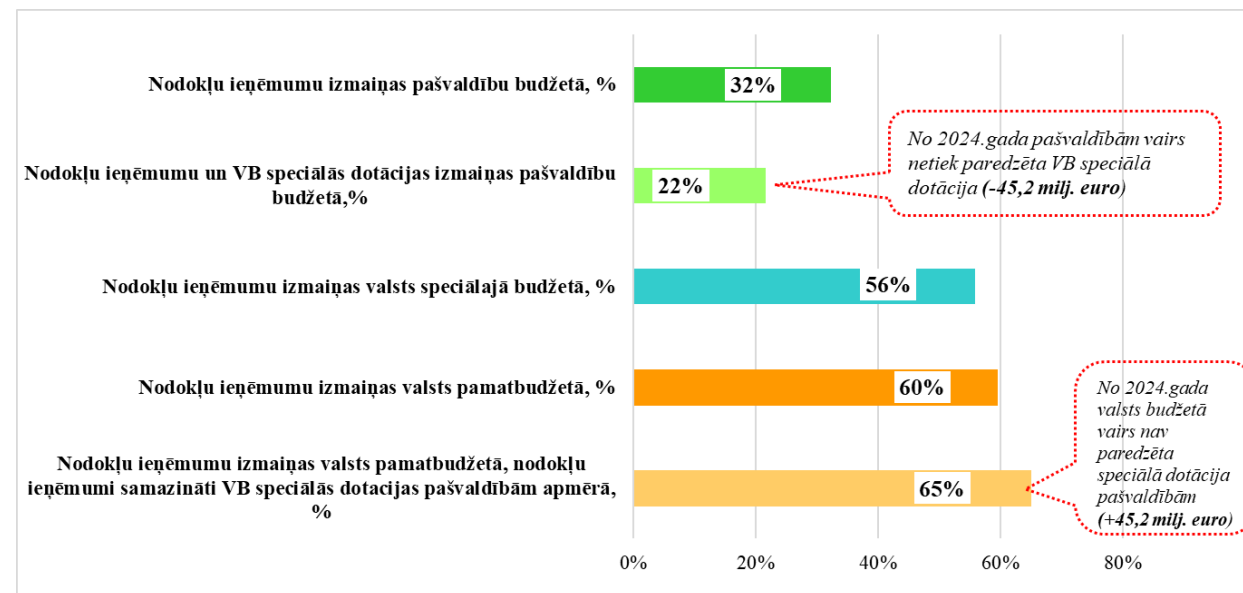
## Nodokļu ieņēmumi 2018. - 2024.gadā, milj. euro

(Dati: Valsts kase un CSP)



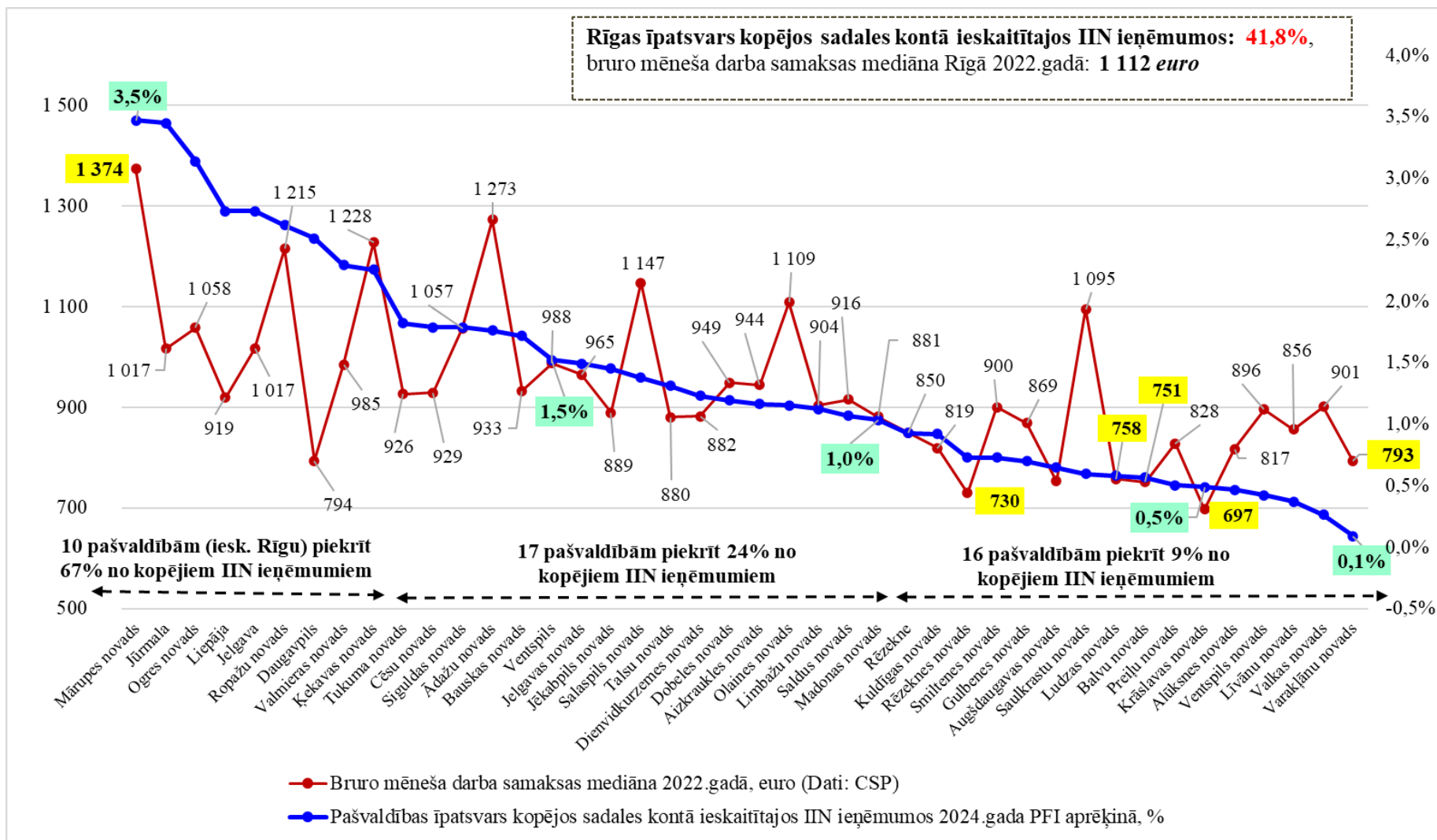
## Nodokļu ieņēmumu izmaiņas valsts un pašvaldību budžetos 2024.gadā salīdzinājumā ar 2020.gadu, %

(Dati: Valsts kase)



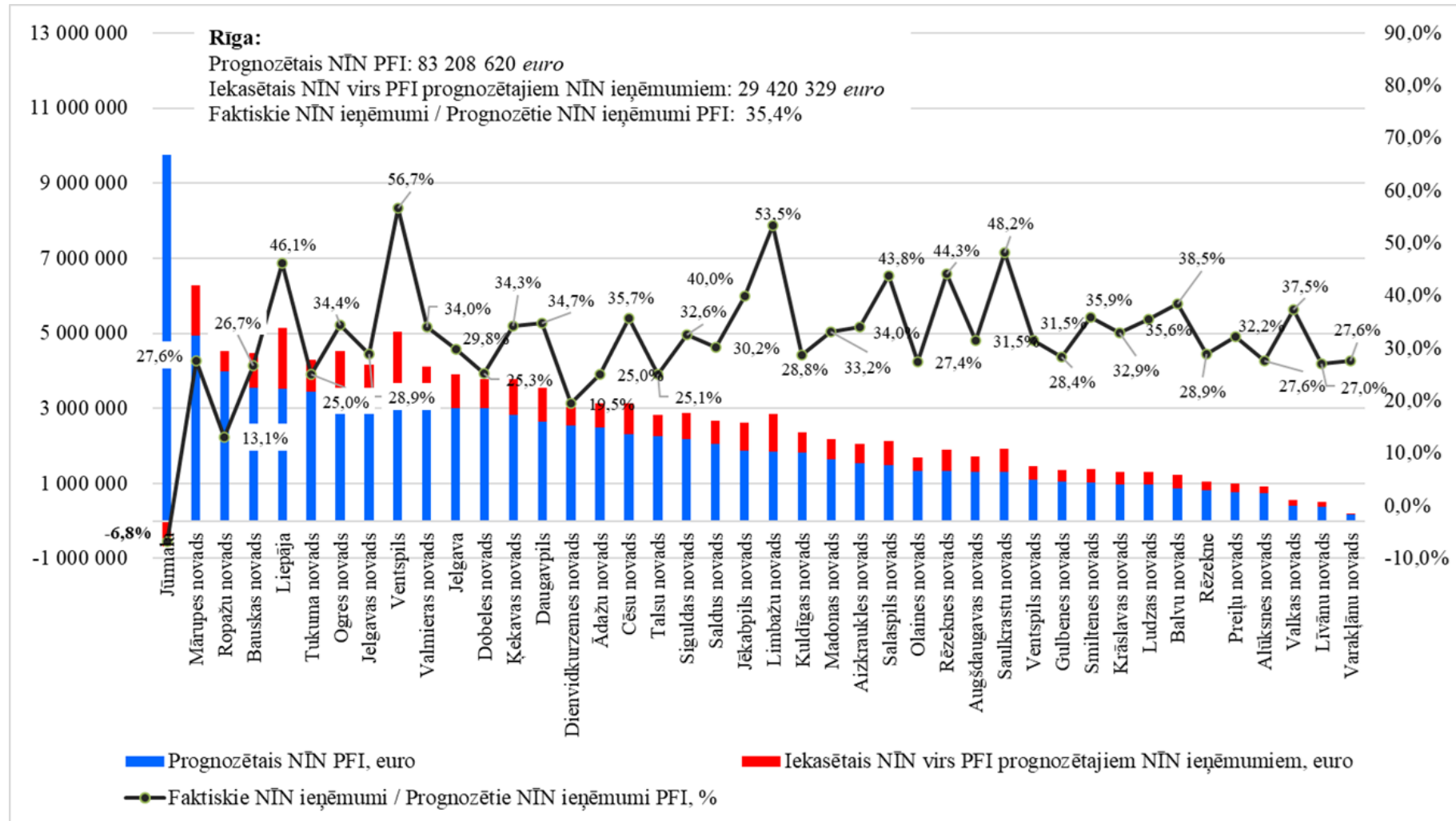
**Piezīme:** VB speciālā dotācija pašvaldībām 2020.gadā bija 148,1 milj. euro, 2021.gadā: 162,9 milj. euro, 2022.gadā: 150,7 milj. euro, 2023.gadā: 45,2 milj. euro, bet no 2024.gada tā vairs netiek paredzēta

## Katrās pašvaldības IIN ieņēmumu daļa kopējos sadales kontā ieskaitītajos IIN ieņēmumos 2024.gada PFI aprēķinā, %



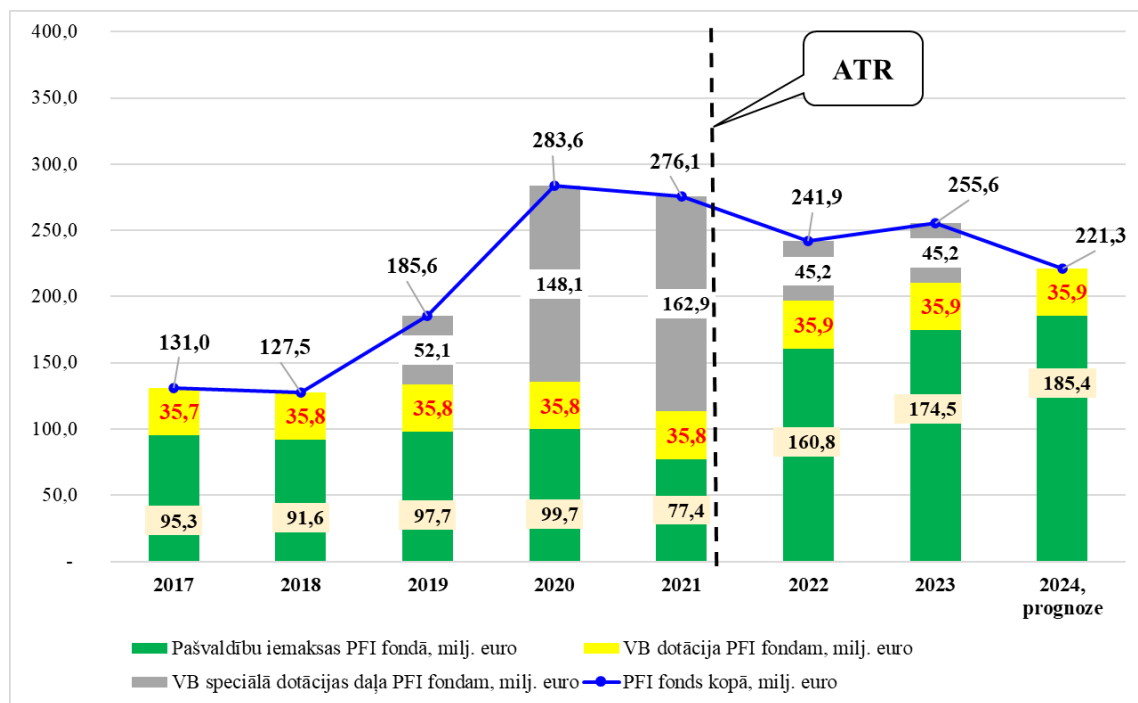
# NĪN iekasēšana ir tuvu maksimumam, ar NĪN ieņēmumiem budžetā nav iespējams aizstāt IIN ieņēmumu samazinājumu

## Prognozētie NĪN ieņēmumi 2022.gada PFI aprēķinā un faktiskie NĪN ieņēmumi 2022.gadā

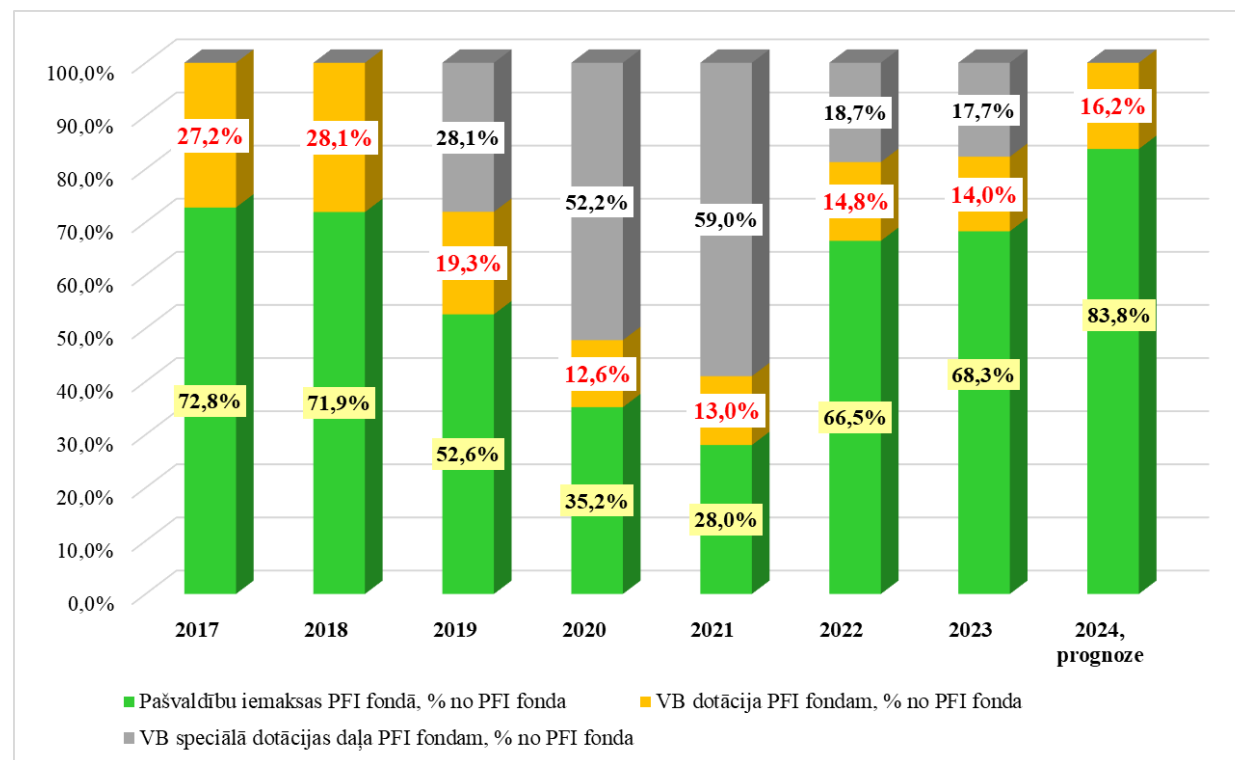


**Valsts budžeta dotācija pašvaldību finanšu izlīdzināšanas (PFI) fondam gandrīz nav mainījies kopš 2016.gada. PFI fonds 2024.gadā – mazākais kopš 2019.gada, valsts līdzdalība PFI fondā: 16,2%**

**PFI fonds 2018. – 2024.gadā, milj. euro**



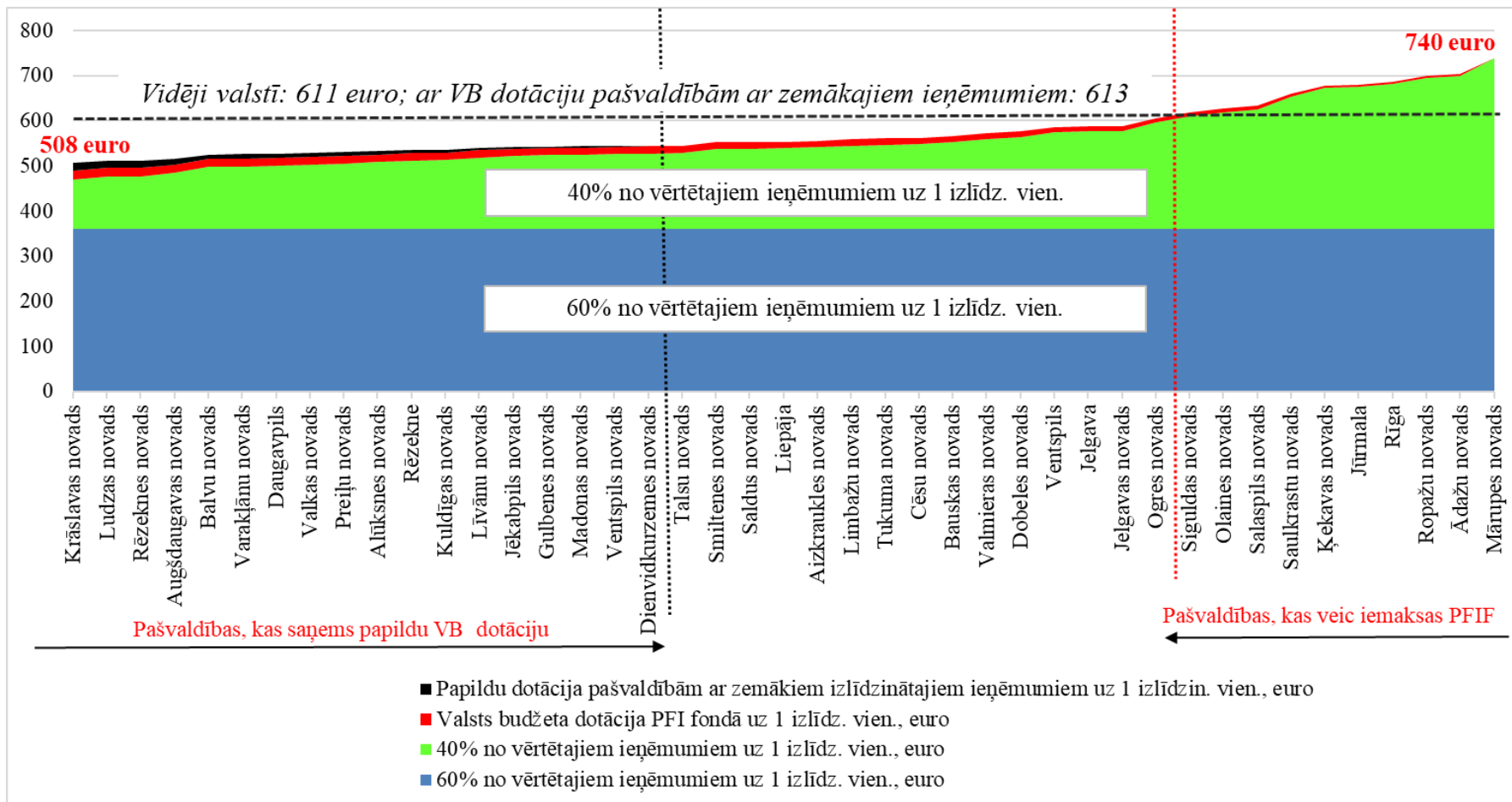
**Pašvaldību iemaksas un VB dotācija PFI fondā 2018. – 2024.gadā, % no PFI fonda ieņēmumiem**



Dati: PFI aprēķini; valsts budžeta likumi 2017.-2024.gadam

# Pašvaldību izlīdzinātie ieņēmumi un papildu dotācija 2024.gadā

*Nemot vērā papildu dotāciju pašvaldībām ar zemākiem izlīdzinātiem ieņēmumiem (7 milj. euro), pašvaldību ieņēmumi uz vienu izlīdzināmo vienību atšķiras 1,5 reizes*



Dati: 2024.gada PFI aprēķins; MK rīkojuma projekts "Par valsts budžeta dotācijas piešķiršanu pašvaldībām ar zemākajiem ieņēmumiem" (24-TA-108)

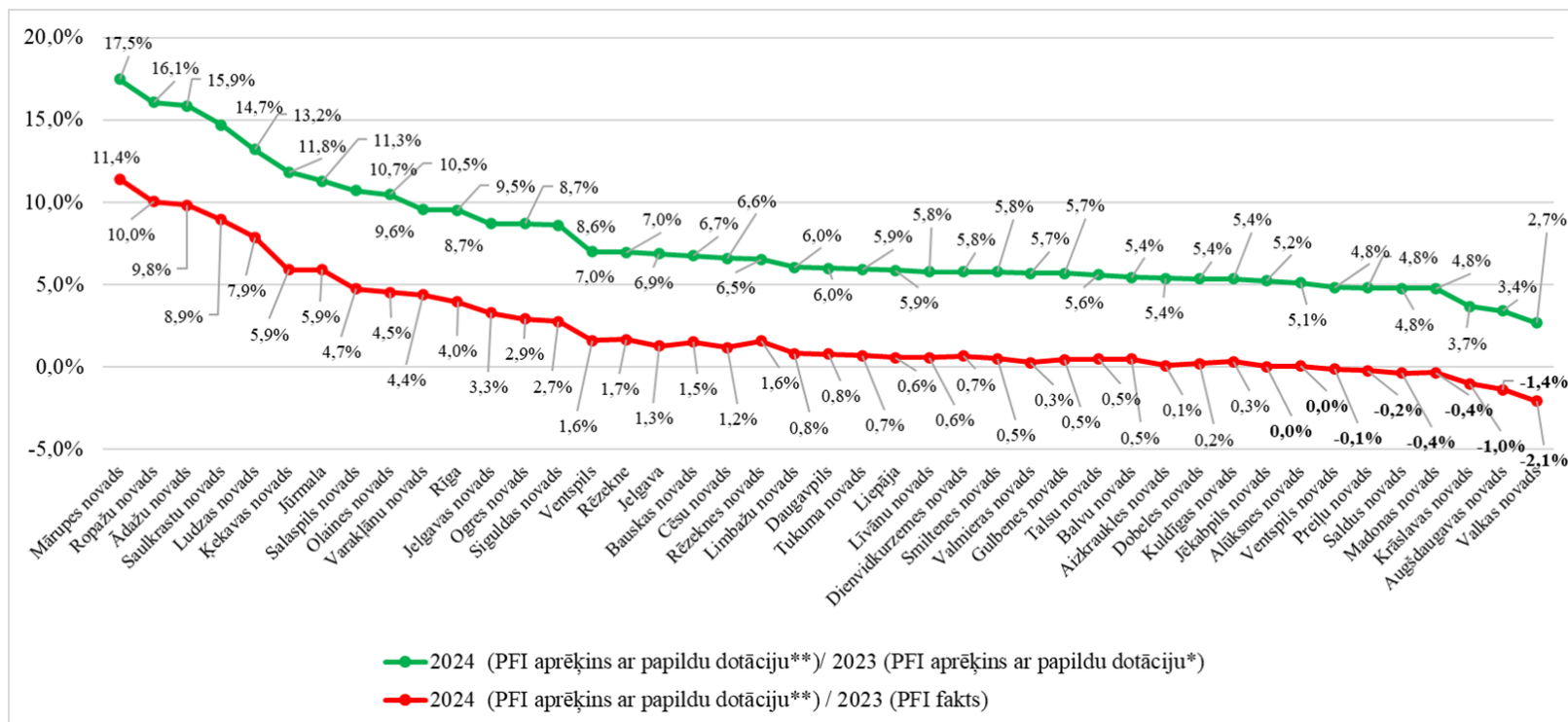




2024.gadā pašvaldību izlīdzinātie ieņēmumi\* salīdzinājumā ar 2023.gada PFI aprēķinu\*\*  
**pieaug robežās no 2,7% līdz 17,5%.**

2024.gadā izlīdzinātie ieņēmumi\* salīdzinājumā ar 2023.gada faktiskajiem izlīdzinātajiem ieņēmumiem  
**mainās robežās no -2,1% līdz 11,4%. 7 pašvaldībām ieņēmumi būs mazāki nekā 2023.gadā**

**Izlīdzinātie ieņēmumi 2024 (PFI ar papildu dotāciju\*) /  
 2023 (PFI ar papildu dotāciju\*\*), %**



Straujš pašvaldību budžetu izdevumus pieaugums no 2024.gada:

- jaunas funkcijas bez papildu finansējuma (pašvaldības policija un atskurbšanas pakalpojums);
- minimālās mēneša darba algas pieaugums līdz 700 euro;
- PII pedagogu zemākās darba algas likmes pieaugums (+43%);
- augstie procentu maksājumi par Valsts kases izsniegtajiem aizdevumiem pašvaldībām;
- GMI pabalsta un mājokļa pabalsta apmēra pieaugums;
- DI projektu finansēšana no pašvaldību budžeta pilnā apmērā (!~47 milj. euro)

\*Ar papildu dotāciju (MK rīkojuma projekts “Par valsts budžeta dotācijas piešķiršanu pašvaldībām ar zemākajiem ieņēmumiem” (24-TA-108));

\*\* Ar papildu dotāciju (Ministru kabineta 20.04.2023. rīkojums Nr. 212);

**Piezīme:** 2023.gadā IIN ieņēmumi bija par 6,1% lielāki nekā plānots, attiecīgi tika veiktas arī lielākas iemaksas PFI fondā un dotācijas no PFI fonda

## Iespējamie risinājumi

- 1) Noteikt moratoriju normatīvo aktu virzībai, **kas rada negatīvu fiskālu ietekmi** uz pašvaldību budžetiem 2024.gadā un 2025.gadā un kuri neparedz jaunus ieņēmumu avotus izdevumu segšanai;
- 2) No 2025.gada atjaunot pašvaldībām piekrītošo nodokļu **ieņēmumu daļu 19,6% apmērā no valsts konsolidētā kopbudžeta nodokļu ieņēmumiem** vai arī rast citu risinājumu, lai VISĀM pašvaldībām nodrošinātu funkciju izpildei nepieciešamo finansējumu un prognozējamus ieņēmumus vidējā termiņā, neatkarīgi no katras pašvaldības ģeogrāfiskā novietojuma, teritoriālā lieluma, iedzīvotāju skaita un blīvuma, ekonomiskā attīstības līmeņa u.c. faktoriem. Alternatīvs risinājums: vienoties par pašvaldību autonomo funkciju samazināšanu;
- 3) Sākot no 2025.gada **pašvaldību finanšu pieprasījumu skatīt vienlaikus** ar ministriju finanšu pieprasījumiem prioritārajiem projektiem (!nodokļu ieņēmumu apjoms pašvaldībām nevar tikt skatīts pēc pārpalikuma principa);
- 4) Noteikt **jaunus budžeta ieņēmumu avotus** (piemēram, nodevu par pašvaldības teritorijā veiktu mežizstrādi (t.s. celmu naudu)), lai nodrošinātu papildu pašu ieņēmumus pašvaldībām, kurās salīdzinoši būtiska nozīme ir tādām uzņēmējdarbības nozarēm kā mežsaimniecība un lauksaimniecība;



## Iespējamie risinājumi

- 5) Rast **papildu ilgtermiņa finanšu risinājumu Latvijas pierobežas pašvaldībām**, jo šajā ģeopolitiskajā situācijā nabadzīga ES un NATO Austrumu robeža ir arī ES un NATO drošības jautājums;
- 6) **Izmaiņas pašvaldību finanšu izlīdzināšanas (PFI) modelī skatīt kopā ar jautājumu par pašvaldību kopējiem finanšu resursiem**. Ja nepieciešams, paredzēt atsevišķus pagaidu risinājumus uzlabojumiem esošajā pašvaldību finanšu izlīdzināšanas sistēmā. Izvērtēt iespēju PFI modelī noteikt **minimālo nepieciešamo izdevumu apjomu** katrai izlīdzināmai vienībai (iedzīvotāji, bērni, cilvēki virs darbaspējas vecuma, teritorija);
- 7) **Būtiski palielināt valsts budžeta līdzdalību pašvaldību finanšu izlīdzināšanas fondā** ar mērķi mazināt reģionu ekonomiskās atšķirību sekas;
- 8) Finanšu ministrijai sadarbībā ar Valsts kanceleju nodrošināt, ka **valdības sēdēs netiek izskatīti normatīvie akti**, kas paredz jaunus uzdevumus/pienākumus pašvaldībām, bet **nav aprēķināta to ietekme uz pašvaldību budžetu** un nav norādīti jauni avoti papildu izdevumu segšanai, ja normatīvais akts paredz papildu izdevumus;
- 9) Ja 2025.gadā un turpmāk tiek veiktas izmaiņas IIN politikā ar negatīvu fiskālo ietekmi uz pašvaldību budžetu, IIN ieņēmumu samazinājums pašvaldību budžetiem tiek pilnībā kompensēts.

